

# **BELEIDSPLAN 2010-2014**

## **VAN HET PBR**

**Doorgaan met het goede.**

**Verbreding, verdieping  
en vernieuwing waar nodig.**

**24 april 2009**

<b>Inhoudsopgave</b>	<b>Pagina</b>
<b>SAMENVATTING</b>	<b>3</b>
Achtergrond, organisatie en uitgangspunten	
Maatschappelijke context	
Aanpak en indeling	
<b>ACHTERGROND, ORGANISATIE EN UITGANGSPUNTEN</b>	<b>5</b>
Culturele identiteit	5
Organisatie	6
Interactie tussen bureau en zelforganisaties	7
Grondslagen en richting	8
Slagkracht en samenwerking	9
<b>MAATSCHAPPELIJKE CONTEXT</b>	<b>11</b>
Internationalisering	11
Wmo, gemeentelijke kaderstelling en participatie	12
Gemeentelijk beleid in Rotterdam	13
<b>AANPAK EN INDELING</b>	<b>15</b>
Thematische aanpak	15
Educatie en organisatievormen van jongeren	15
Emancipatie van vrouwen en mannen en organisatievormen van vrouwen	16
Integratie en organisatievormen van ouderen	17
Thematische verdeling	18
<b>BIJLAGEN</b>	<b>20</b>
Geraadpleegde personen	
Geraadpleegde literatuur	

## **SAMENVATTING**

### **Achtergrond, organisatie en uitgangspunten**

Voortgaan op de ingeslagen weg en vernieuwing waar nodig is het motto van dit beleidsplan voor 2010-2014 van het Platform Buitenlanders Rijnmond, kortweg PBR. Grondslagen, uitgangspunten en methodieken zijn onveranderd gebleven. Bevorderen van sociale cohesie, doorbreken van het wij-zij denken, bestrijden van maatschappelijke uitsluiting en discriminatie en bevordering van maatschappelijke participatie, van meedoen en erbij blijven, blijven beleidsdoelen van het PBR. Van een vrijwilligersorganisatie heeft het PBR zich ontwikkeld tot een algemene welzijnsorganisatie met een professioneel bureau en een grote achterban. Naast de meer dan 50 lidorganisaties onderhoudt het PBR directe relaties met meer dan 35 niet aangesloten zelforganisaties. Dankzij de zelforganisaties beschikt het PBR over een zeer breed netwerk. Gezamenlijk hebben de aan het PBR gerelateerde zelforganisaties deelnemers met meer dan 30 etnisch-culturele achtergronden. Die verschillen onderling in cultuur (religie, taal, gewoonten, etc.) en in redenen om zich hier te vestigen. Er zijn echter ook veel overeenkomsten (niet-Nederlandse taal en gewoonten, bejegening door autochtone Nederlanders en negatieve beeldvorming en achterstelling). Zonder de onderlinge differentiaties uit het oog te verliezen, gaat het PBR uit van de overeenkomsten tussen allochtonen en neemt en steunt het initiatieven voor gezamenlijkheid van autochtone en allochtone inwoners van Nederland.

Binnen het PBR is sprake van een interactieve relatie tussen bureau en zelforganisaties. Er vindt wederzijdse signalering en voeding plaats en het bureau ondersteunt zelforganisaties.

Het PBR geeft specifieke aandacht aan en handelt vanuit het perspectief van allochtonen. De organisatie hanteert als missie: met specifieke aandacht voor en handelend vanuit het perspectief van allochtonen draagt het PBR door middel van sociale interventies bij aan maatschappelijke participatie, goed samenleven, een goed leefmilieu, goed burgerschap van alle inwoners van Rotterdam en omstreken en bestrijding van discriminatie en armoede.

In de eerstkomende jaren intensificeert het PBR de interne interactieve relatie tussen bureau en zelforganisaties en de samenwerking met andere organisaties in het sociale domein. Daarbij fungeert het PBR tevens als sociaal makelaar bij op resultaat gerichte samenwerking met andere organisaties. Ook handelt het PBR meer pro-actief en opereert het meer thematisch en met meer slagkracht. De slagkracht is uit te drukken in de drie pre's: presentie, preventie en presentatie. De 's staat ook voor solidariteit.

### **Maatschappelijke context**

Het PBR blijft functies vervullen bij internationale contacten en uitwisselingsprogramma's van Nederland in het algemeen en Rotterdam en omstreken in het bijzonder. Op grond van ervaring met allochtonen en hun organisaties biedt het PBR aan om ook een functie te vervullen ten aanzien van nieuwkomers uit MOE-landen (Midden en Oost Europa).

Het van kracht worden van de Wet maatschappelijke ondersteuning (Wmo) is een substantiële ontwikkeling in de context van het PBR. Essentiële elementen ervan zijn: bevordering van participatie, vorming van vrijwilligersnetwerken en samenwerken in het sociale domein, met name tussen zorg, welzijn en wonen. Het PBR draagt zijn steentje bij aan de uitvoering en wil bij het opstellen en uitvoeren van gemeentelijke beleidsplannen deelname van zelforganisaties stimuleren en ondersteunen.

In het gemeentelijk beleid van Rotterdam zijn twee ontwikkelingen van groot belang voor het PBR: gebiedsgericht werken en (stads)burgerschap. Onderdeel van het gebiedsgericht werken is de opstelling en uitvoering van WijkActiePlannen (WAP's). Het PBR wil zelforganisaties stimuleren en ondersteunen om betrokken te zijn.

Het PBR bevordert actief burgerschap en is en blijft een goed maatschappelijk ondernemer. In dit beleidsplan laat het PBR zien dat ze, naast inspelen op en een eigen invulling geven aan de maatschappelijk-politiek geboden mogelijkheden, ook zelf initiatieven neemt en bouwstenen levert voor beleid. Ze gaat door met het uitvoeren van programma's die maatschappelijk-politiek van belang zijn voor het samenleven en de positie van allochtonen. Belangrijke noemers ervan zijn: participatie, emancipatie, educatie, burgerschap en integratie. Het goed samenleven van allochtonen met andere burgers en inwoners is de kernfunctie van het PBR.

### **Aanpak en indeling**

Het PBR gaat nog meer pro-actief handelen, innoverend denken en doen, systematisch en resultaatgericht activiteiten uitvoeren en helder resultaten overdragen. Ook wil het financiële risico's zoveel mogelijk spreiden door verschillende financiers te zoeken en mee te doen aan aanbestedingen. Kwaliteit is een sleutelwoord bij het agogisch werk van de organisatie. Het PBR werkt hierbij al dan niet samen met andere allochtonen- en algemene organisaties.

Met behoud van de generale functies gaat het PBR in de komende jaren meer in samenhang, vanuit programma's, en meer vanuit inhoudelijke deskundigheid opereren. De organisatie wordt meer thematisch ingericht en dat de coördinator, consultants en medewerkers van het bureau worden meer verantwoordelijk voor een bepaald (functioneel en doelgroepgericht) terrein en (geografisch) gebied. Bij de verdeling zijn deelgemeenten geclusterd op basis van geografische ligging en gemeenschappelijke belangen. De thematische verdeling leidt tot meer specifieke deskundigheid en betrokkenheid, duidelijker taakafbakening en meer bekendheid bij relevante organisaties en functionarissen.

Qua extra aandacht voor doelgroepen ligt de nadruk op jongeren, vrouwen en ouderen.

Met name oudere mannen vormen de kaders en besturen van zelforganisaties. Er bestaan grote verschillen in leefwerelden en actief burgerschap van allochtonen van de eerste en allochtonen van de tweede en derde generatie. Onder jongeren worden niet alleen mensen verstaan van 25 jaar of jonger maar ook allochtonen van de tweede en derde generatie. Om jongeren te bereiken, gaat het PBR naar ze toe, spreekt ze op hun manier aan en leeft zich in in hun situatie. Om ze te organiseren zijn lichte, flexibele structuren nodig. Het PBR biedt op verzoek en op maat ondersteuning bij de opzet en het functioneren.

Voor veel allochtone vrouwen hebben zorgtaken de hoogste prioriteit. Ze zijn meer bezig met informele onderlinge steun, mantelzorg. Naast empowerment is veelal ook een mentaliteitsverandering, een emancipatie, van mannen nodig om vrouwen buiten de eigen kring meer actief te laten worden. Het PBR geeft aanzetten en biedt ondersteuning bij de emancipatie van zowel vrouwen als mannen en bij het opzetten van informele netwerken.

Voor oudere allochtonen van de eerste generatie is gebruik van institutionele ouderenzorg en ouderenvoorzieningen niet vanzelfsprekend. Ten behoeve van onderlinge dialoog en ondersteuning, behartiging van belangen en vergroting van de kennis van overheden en zorgvoorzieningen, richt het PBR een breed samengestelde werkgroep van allochtone ouderen in. Het PBR biedt ondersteuning bij het op- en inrichten en het functioneren van organisaties van en voor ouderen, waaronder met name zogenoemde woongroepen.

## **ACHTERGROND, ORGANISATIE EN UITGANGSPUNTEN**

Het Platform Buitenlanders Rijnmond, afgekort het PBR, is een meer dan 28 jaar oude vereniging met meer dan 50 allochtone vrijwilligersorganisaties in Rotterdam en omstreken als leden. Onder allochtone vrijwilligersorganisaties worden vrijwillige organisaties van allochtone inwoners van Nederland verstaan. In plaats van allochtone vrijwilligersorganisaties wordt de term vrijwilligers- of allochtone zelforganisaties of alleen zelforganisaties vaak gebruikt. In dit beleidsplan wordt gesproken van zelforganisaties. Zelforganisaties hebben de basis gelegd voor het ontstaan en het functioneren van het PBR. Ook dragen ze, op basis van hun kennis en inzicht, substantiële bouwstenen aan voor het beleid en de uitvoering van het PBR.

Als vrijwilligersorganisaties zijn zelforganisaties van allochtonen vergelijkbaar met bewoners- en buurtgroepen. Ze functioneren ook vooral op buurt-, wijk- en deelgemeenteniveau. Zelforganisaties houden zich bezig met het organiseren van allerlei activiteiten. Ze signaleren probleemvelden, mobiliseren hun achterban, geven een stem aan allochtonen en behartigen belangen. Zelforganisaties vervullen een signaalfunctie bij veel initiatieven, doen mee aan de uitvoering van activiteiten en fungeren als intermediair bij het uitdragen van resultaten.

### **Achtergrond**

Het PBR heeft zich ontwikkeld van een vrijwilligersorganisatie tot een algemene welzijnsorganisatie. Het heeft nu een professioneel stedelijk bureau en een grote achterban. Naast de lidorganisaties onderhoudt het PBR directe relaties met meer dan 35 niet aangesloten zelforganisaties. Dankzij de zelforganisaties beschikt het PBR over een zeer breed netwerk. Gezamenlijk hebben de aan het PBR gerelateerde zelforganisaties deelnemers met meer dan 30 verschillende etnisch-culturele en sociaal-politieke achtergronden.

De via zelforganisaties bij het PBR aangesloten allochtonen verschillen onderling:

1. In aanleidingen en redenen om zich hier te hebben gevestigd. Globaal zijn te onderscheiden:
  - politieke vluchtelingen,
  - mensen die, al dan niet vanuit Nederland geworven, om economische redenen hier naartoe zijn gekomen,
  - zogenoemde repatrianten (Nederlands-Indiërs) en mensen uit (ex-) koloniën.<sup>1</sup>
2. In cultuur. Hierbij zijn onder meer te onderscheiden:
  - verschillen in religie: Islam, Christendom, Hindoeïsme, etc.,
  - verschillen in taal,
  - verschillen in culturele tradities en gewoonten (Westers, Afrikaans, Aziatisch, etc.)
3. In sociaal-economische positie en opleiding in Nederland.

Er zijn daarnaast en vooral onder meer de volgende overeenkomsten tussen allochtonen in Nederland:

1. Maatschappelijke achterstelling. Deze doet zich voor in sectoren als:
  - onderwijs: de aanduidingen zwarte scholen en witte vlucht. De term zwarte school gaat vaak ten onrechte gepaard met een negatieve beeldvorming,

---

<sup>1</sup> De verschillen in aanleiding en reden om inwoner van Nederland te worden, hebben ertoe geleid dat hier de term migranten niet wordt gebruikt, omdat die maar van toepassing is op een deel van de nieuwe Nederlandse inwoners. Daarom wordt, ondanks de te erbij te plaatsen kritische kanttekeningen, de term allochtonen gebruikt en wordt anderzijds gesproken van autochtonen of autochtone Nederlanders.

- positie op de arbeidsmarkt. Ter illustratie: bij ongeveer gelijke bekwaamheden is de kans groot dat de voorkeur wordt gegeven aan een autochtone kandidaat.
- 2. Generalisaties en uitvergroting van incidenten:
  - negatieve beeldvorming van specifieke allochtone groepen, maar niet alleen van hen, door uitvergroten en veralgemeniseren van kleine incidenten.
- 3. Culturele achterstelling.
  - De idee bij nogal wat autochtone Nederlanders dat de westerse cultuur verheven is boven de niet-westerse culturen.

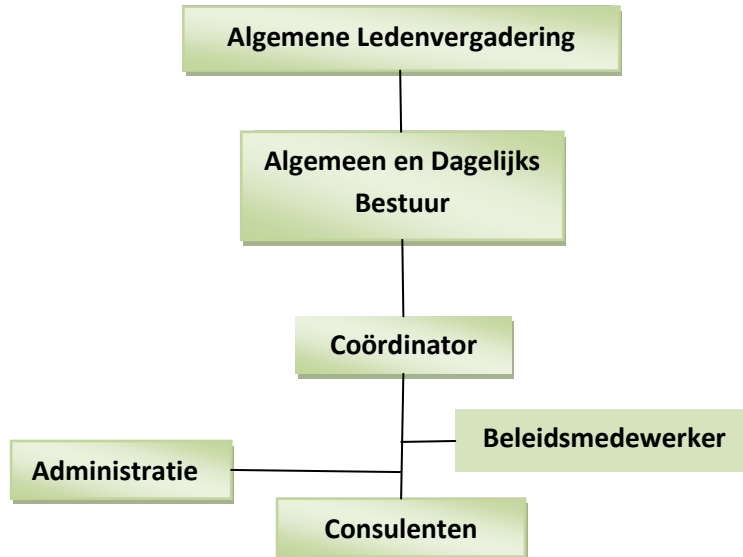
Zonder de onderlinge differentiaties uit het oog te verliezen, gaat het PBR uit van de overeenkomsten tussen allochtonen in de Nederlandse samenleving. Tegelijkertijd beschouwt het PBR allochtone en autochtone inwoners van Nederland niet als maar als dynamische groeperingen. Dat wil zeggen dat ze niet koste wat het kost vasthouden aan culturele eigenheid, tradities en standpunten. Veranderde omstandigheden en de bejegening door anderen, zijn van invloed op de beleving en opstelling en het perspectief van etnisch-culturele groepen. Dat geldt ook voor Nederlanders. Het PBR neemt initiatieven voor gezamenlijkheid en stimuleert, ondersteunt en doet mee aan soortgelijke initiatieven van anderen.

### **Interactieve organisatie**

Het PBR is een organisatorische eenheid. Er is een gemeenschappelijk verband, waarbinnen geleidingen onderling samenhangen. Bij een vereniging als het PBR hebben de leden het laatste woord. De leden vormen met elkaar de Algemene Ledenvergadering, kortweg ALV. De ALV komt jaarlijks bij elkaar en stelt eenmaal per vier jaar de grote lijnen van het beleid, het beleidskader, vast. De agenda van de ALV wordt opgesteld door bestuur en bureau. Binnen het goedgekeurde beleidskader heeft de ALV beslissingen gedelegeerd aan een door haar gekozen bestuur. Het bestuur bestuurt en bewaakt de doelstelling en functies van de organisatie en de hoofdlijnen van het beleid. Bestuursleden hebben goede contacten met de leden en via hen met het werkveld. Het bestuur bestaat uit een Algemeen Bestuur en een uit haar midden gekozen Dagelijks Bestuur. Dit bestaat minimaal uit een voorzitter, penningmeester en secretaris. In acute gevallen is het Dagelijks Bestuur gemandateerd om zelfstandig besluiten te nemen.

Het bestuur delegeert op haar beurt uitvoerende werkzaamheden aan de coördinator van het bureau. De coördinator is verantwoordelijk voor de inhoudelijke en organisatorische zaken van het bureau en voor de afstemming tussen bestuur en bureau. De coördinator woont de bestuursvergaderingen bij, legt aan het bestuur verantwoording af over de voortgang van werkzaamheden en organisatorische zaken van het bureau en legt voorstellen ter besluitvorming voor aan het bestuur.

Het organogram van het Platform Buitenlanders Rijnmond ziet er als volgt uit:



Tussen het bureau en de zelforganisaties is sprake van een tweerichtingsverkeer. Tussen beide bestaat een interactieve relatie met als voorname activiteiten:

- signalering van zelforganisaties vanuit hun directe relatie met wat er op buurt- en wijkniveau gebeurt en van het bureau ten aanzien van stedelijke ontwikkelingen;
- wederzijdse voeding op basis van deskundigheid ten aanzien van lokale praktijk en anderzijds van nota's, notities en beleidsontwikkelingen;
- ondersteuning van zelforganisaties door het bureau. Zelforganisaties, die daadwerkelijk zijn gericht op inburgering, empowerment en maatschappelijke participatie van allochtonen en op positief samenleven met andere bevolkingsgroepen, worden kunnen rekenen op professionele ondersteuning vanuit het PBR.

Gedelegeerd vanuit het bestuur geeft de coördinator leiding aan de uitvoering van de externe contacten van de organisatie. Dat wil zeggen dat hij zorg draagt voor public relations, in het bijzonder voor de communicatie met lokale overheden en andere organisaties en instellingen in het sociale domein. Het PBR wil zowel organisatorisch als financieel een goede verbinding blijven houden met de gemeente Rotterdam, JOS (Jeugd, Onderwijs en Samenleving) en SoZaWe (Sociale Zaken en Werkgelegenheid) en andere lokale overheden.

Lokale overheden zijn de voornaamste financiers van activiteiten van het PBR. Overheidssubsidies worden verstrekt op grond van plannen voor en uitvoering van activiteiten. Een deel van de financiering is structureel op basis van jaarplannen. Een ander deel is incidenteel op basis van projectvoorstellen. Naast innovatieve voorstellen en creatief inspelen op overheidsbeleid is goede communicatie met lokale overheden daarom van groot belang voor het PBR. Het PBR wil, naast subsidies van lokale overheden, (nog) meer zoeken naar andere financieringsmogelijkheden. Zo wil het meer dan tot nu toe een beroep doen op (aanvullende) financiering vanuit fondsen. Ook wil het

onderzoeken hoe meer gebruik kan worden gemaakt van Europese en landelijke financieringsmogelijkheden.

### **Grondslagen en richting**

Het PBR is en blijft een vitale maatschappelijke onderneming in een dynamische samenleving. De organisatie streeft naar een samenleving waarin alle inwoners, met erkenning van onderlinge diversiteit en binnen democratische en menselijke spelregels, goed met elkaar omgaan en samenleven. Dit houdt in dat inwoners naar vermogen:

1. Bijdragen aan en leven in een veilige en goede woon-, werk-, opleidings- en leefomgeving, kortom een veilig en goed leefmilieu.
2. Bijdragen aan en zelf goed omgaan met mensen met een andere etnisch-culturele achtergrond, religie, sekse, geaardheid, leeftijd of leefstijl. Dit komt ten goede van het collectief en persoonlijk welzijn van burgers. Dit geldt zowel voor autochtone als allochtone inwoners.
3. Stelling nemen tegen en zelf niet discrimineren, stigmatiseren en stereotyperen op grond van misstappen van één of enkele personen die of een groepje dat dezelfde achtergrond, levensbeschouwing, sekse, seksuele geaardheid, leeftijd of leefstijl heeft.
4. Deelname bevorderen en, indien gewenst, zelf deelnemen aan zelf gekozen formele en informele organisaties, verenigingen, genootschappen en groepen.
5. Deelname bevorderen van en zelf participeren in onderwijs, betaald of vrijwilligerswerk of mantelzorg.

Het PBR geeft specifieke aandacht aan en handelt vanuit het perspectief van allochtonen. Ze doet dit op een zodanige wijze dat het ook ten goede komt van andere democratisch ingestelde inwoners van Rotterdam en omstreken. Binnen de organisatie binden (bonding) en met andere organisaties, instellingen en instanties verbinden (bridging) zijn essentiële functies erbij. Door dit te doen leveren mensen en groepen een bijdrage aan goed en actief burgerschap, omdat ze niet alleen gebruik maken van, maar ook bijdragen aan de positieve maatschappelijke omstandigheden en voorzieningen.

Het PBR hanteert de volgende missie: met specifieke aandacht voor en handelend vanuit het perspectief van allochtonen wil het PBR door middel van sociale interventies bijdragen aan maatschappelijke participatie, goed samenleven, een goed leefmilieu, goed burgerschap van alle inwoners van Rotterdam en omstreken en bestrijding van discriminatie en armoede.

Het PBR legt bij de koers voor de eerstkomende jaren de nadruk op de volgende beleidspunten:

1. Onder leiding van het bestuur de interactie tussen bureau en zelforganisaties voortzetten en meer op wederkerigheid gericht invullen. Ondersteuning, empowerment, signalering, vervullen van een brugfunctie, initiëring en samenwerking zijn sleutelwoorden erbij.
2. Samenwerking met andere organisaties in het sociale domein voortzetten, uitbreiden en intensiveren, als en in de mate dat die ten goede komt van participatie, integratie, educatie, emancipatie, goed burgerschap en goed samenleven van inwoners van Rotterdam en omstreken en van allochtone inwoners in het bijzonder.
3. Nog adequater handelen, initiatieven nemen, nog meer inspelen op beleidsontwikkelingen, impulsen geven aan een positieve beeldvorming, met meer slagkracht opereren en intensiever samenwerken met andere organisaties in het sociale domein.
4. Met behoud van gemeenschappelijke verantwoordelijkheid voor het geheel en met onderkenning dat de medewerkers in de eerste plaats generale functies vervullen, een

thematische aanpak bevorderen. Deze behelst zowel een onderlinge terrein- als gebiedsverdeling. Dat leidt tot meer deskundigheid (meer in de diepte, minder in de breedte functioneren), meer duidelijkheid en meer persoonlijke bekendheid en aanspreekbaarheid. Bovendien komt de thematische verdeling ten goede van het pro-actief functioneren en het beter en sneller kunnen inspelen op maatschappelijk-politieke ontwikkelingen en projectsubsidies.

5. Meer activiteiten opzetten met jongeren, vrouwen en ouderen. De opzet en ondersteuning van minder gestructureerde organisatievormen, zoals netwerken en woongroepen, zijn hiervoor gewenst.

### **Slagkracht en samenwerking**

Beleid en strategie hebben in de loop der jaren steeds meer aandacht gekregen bij het PBR. De organisatie wil meer betrokken worden bij beleidsontwikkelingen. Voorheen, zo werd geconstateerd in het vorige beleidsplan, werkte het PBR vooral reactief. Het PBR stelt zich minder afwachtend op. Het gaat adequaat in op en draagt bij aan nieuwe beleidsontwikkelingen. Het PBR levert de bijdragen vanuit haar kennis, inzicht en relatie met allochtonen en hun sociale omgeving.

Het PBR opereert met (nog) meer slagkracht dan tot nu toe. De slagkracht is uit te drukken in de drie pre's: presentie, preventie en presentatie. De 's staat ook voor solidariteit. Solidariteit en saamhorigheid tussen bureau en zelforganisaties vormen de basis van de slagkracht van het PBR. Het PBR is aanwezig bij belangrijke bijeenkomsten rond beleidsontwikkelingen, bij raadscommissievergaderingen die haar aangaan, etc. Het PBR neemt ook zelf initiatieven en zet projecten op. Al dan niet in samenwerking met andere organisaties zoekt het PBR naar financieringsmogelijkheden die aansluiten bij initiatieven. Ze neemt initiatieven, komt met voorstellen en oppert ideeën. Ze is zichtbaar, alert en van zich laten horen. Ze treedt naar buiten en doet mee aan debatten. Die organiseert ze niet alleen (mee). Ze heeft er ook een relevante inbreng in.

Het PBR voedt het beleid vanuit haar inzicht en kennis en gaat erbij uit van de belangen en perspectieven van allochtone inwoners op alle niveaus. Het PBR levert, in aansluiting erop, een inhoudelijke inbreng bij debatten en bij voorbereiding en uitvoering van gemeentelijk beleid. Hierdoor draagt het bij aan de sociale kwaliteit van het samenleven in Rotterdam en omstreken. Het PBR wil een en ander zoveel mogelijk in samenwerking met andere organisaties in het sociale domein doen om krachtiger te kunnen interveniëren. Coalities of ketens bieden hiervoor uitgelezen mogelijkheden. Doelbewust werkt de organisatie samen en neemt het deel aan gecoördineerd overleg met andere organisaties. In de eerste plaats gaat het daarbij om allochtone organisaties. Hierbij zijn onder meer de volgende ontwikkelingen van groot belang.

PBR werkt samen met Avanço, SVOR en SWA in 4M. De organisaties hebben met elkaar afgesproken dat ze –waar mogelijk en wenselijk- gezamenlijk beleid ontwikkelen en uitdragen, projecten opzetten en uitvoeren, producten en diensten leveren, publiceren, zich presenteren en de bedrijfsvoering afstemmen. Ze zien voor zichzelf een krachtige en brede rol weggelegd die de identiteit als allochtone organisaties ontstegen is. Ze willen het reguliere beleid kruiden met doelgroepspecifieke aspecten en een krachtige partner en tegenspeler zijn voor bestuur en beleid. De interactie met allochtonen en hun organisaties zorgen ervoor dat de 4M-organisaties een substantiële bijdrage leveren aan de sociale kwaliteit in Rotterdam.

Het PBR werkt daarnaast samen met diverse algemene instellingen in het sociale domein. Dit gebeurt zowel stedelijk als op deelgemeentelijk en wijkniveau. Het PBR heeft nu veel uiteenlopende externe

contacten. De organisatie wil externe contacten in stand houden en opzetten als ze voldoen aan de haar criteria: ten gunste van allochtonen en gericht op het verbeteren van het samenleven in Rotterdam en omstreken.

De ondersteuning bij de oprichting en het functioneren van netwerken van jongeren en vrouwen en nieuwe woonvormen van ouderen en de intensivering van andere activiteiten brengen uitbreiding van werkzaamheden met zich mee. De uitbreiding is beter mogelijk als bepaalde activiteiten in samenwerking worden uitgevoerd. Daarbij treedt het PBR op als sociaal makelaar<sup>2</sup>. Dat wil zeggen dat het PBR ervoor zorg draagt dat de goede samenwerkingspartners worden gezocht, dat die hun aandeel in de werkzaamheden goed uitvoeren en dat in samenwerking met derden uitgevoerde activiteiten tot goede resultaten leiden.

---

<sup>2</sup> De term sociaal makelaar wordt gebruikt om een onderscheid te maken met een fysiek en commercieel makelaar, niet om een onderscheid te maken met asociaal.

## MAATSCHAPPELIJKE CONTEXT

Het PBR opereert niet in een laboratoriumsituatie. Met behoud van de uitgangspunten, is het steeds weer nodig om het werk van de organisatie te vernieuwen. Dat hangt samen met ontwikkelingen in de maatschappelijk-politieke context, met ontwikkelingen van de sector en met de ontwikkeling van de eigen organisatie. De volgende drie clusters van maatschappelijk-politieke ontwikkelingen zijn van groot belang voor de inzet van het welzijnswerk in het algemeen. In het vervolg van het beleidsplan wordt met name aangegeven hoe het PBR wil functioneren, mede in het licht van de maatschappelijk-politieke context.

### Internationalisering

In de eerste decennia na de tweede wereldoorlog, heeft Nederland een relatief stabiele politieke situatie gekend. Er waren lichte schommelingen en kleine morele verschuivingen. Er was een grote mate van eensgezindheid over de uitsluiting van alles wat ondemocratisch was en in de afwijzing van racisme en discriminatie. Die relatieve stabiliteit is niet meer vanzelfsprekend.

Naast maatschappelijke ontwikkelingen als het verdwijnen van een gemeenschappelijke uitdaging als de wederopbouw na de Tweede Wereldoorlog en het meer autoriteits-onafhankelijk denken sinds de jaren 60 en 70 van de vorige eeuw, hangt deze ontwikkeling samen met de toegenomen en toenemende internationalisering van Nederland. Hierbij zijn twee zaken te onderscheiden:

1. De sterk vergrote afstand tot beleidsbeslissingen, die samenhangt met het toenemend belang van de Europese Unie.
2. De recente verandering in bevolkingssamenstelling die voor een groot deel samenhangt met de instroom van nieuwe inwoners, die zelf of waarvan de ouders of grootouders niet in Nederland zijn geboren. Hiertoe behoren ex-bewoners van de vroegere koloniën, "gastarbeiders", vluchtelingen en EU-medeburgers uit Midden en Oost-Europa (MOE-landen).

Er is sprake van een toegenomen complexiteit en onoverzichtelijkheid en van een verharding en verruwing in de samenleving. Wat tot enkele jaren geleden als racisme werd beoordeeld, lijkt acceptabel geworden. Een beroep op matiging wordt nogal eens betuttelend genoemd. En er is nauwelijks aandacht voor positieve resultaten van allochtonen en juist overdreven veel aandacht voor negatieve handelingen van een kleine groep allochtonen. Om een voorbeeld te noemen. Er is nauwelijks aandacht voor het feit dat een hoog percentage van Turkse en Marokkaanse jongeren van de tweede en derde generatie een Hbo- of universitaire studie met succes heeft afgerond. En dat is toch een bijzonder goede prestatie. Immers hun ouders zijn arbeiders, die vaak uit een arme streek afkomstig zijn, de Nederlandse taal niet of nauwelijks machtig zijn (geweest) en zeker niet tot de rijke Nederlanders behoren. Onderzoeken in de naoorlogse periode van Van Heek en vele anderen hebben laten zien hoe weinig en met hoeveel moeite een klein percentage kinderen uit Nederlandse arbeidersgezinnen "doorleert". Nu doet een veel hoger percentage kinderen van allochtonen in veel moeilijker omstandigheden het wel. Toch zijn deze positieve prestaties bijna niet in de publiciteit geweest. Wel heeft de Tweede Kamer zich in dezelfde periode zeer verontwaardigd getoond over enkele incidenten met Marokkaanse jongeren in een wijkje in Gouda. De verhoudingen zijn zoek geraakt. De balans is verdwenen.

Twee andere aandachtspunten in het kader van internationalisering vragen ook om aandacht. In de eerste plaats vestigen zich naast de ex-bewoners van de vroegere koloniën, "gastarbeiders", vluchtelingen en andere groepen allochtonen nu ook mensen uit de MOE-landen in Nederland. Hun status verschilt van die van de andere allochtonen, maar hun leefomstandigheden zijn voor een groot

deel vergelijkbaar. Op grond van ervaring met allochtonen en hun organisaties biedt het PBR aan ook een functie te vervullen ten opzichte van deze nieuwkomers. In de tweede plaats vervult het PBR op grond van haar deskundigheid functies bij internationale contacten van Nederland in het algemeen en Rotterdam en omstreken in het bijzonder. Het PBR blijft dit doen. In de eerstkomende jaren besteedt het PBR aandacht aan:

- Instroom van EU-medeburgers uit MOE-landen. De opvang van nieuwkomers uit de MOE-landen vertoont overeenkomsten met die van de eerste generatie allochtonen. Te noemen zijn kennisachterstand, onbekendheid met hun rechten in Nederland, problemen met taal, de andere godsdienst(beleving), uitbuiting, pensions, verveling, etc. Vanwege de overeenkomsten beschikt het PBR over goede expertise. Het PBR wil om te beginnen een signalerende en informerende rol vervullen. Het op verzoek ondersteunen bij het oprichten van zelforganisaties is mogelijk een tweede aandachtspunt. Het PBR wil een en ander doen in goede samenwerking met de gemeente en deelgemeenten. Het PBR gaat ervan uit dat de aanpak in goede aarde valt bij de lokale overheden.
- Ondersteuning bij internationale contacten. Het PBR fungeert bij internationale contacten al als een goede partner van de gemeente fungeren. Bijvoorbeeld bij bezoeken aan en samenwerking met (steden in) landen van herkomst. Het PBR is bijvoorbeeld betrokken bij een Europees project, dat is gericht op het effectief omgaan met sociale uitsluiting. Hierbij zijn, naast Rotterdam, ook zes andere Europese steden betrokken. Het PBR gaat meer inzet leveren aan internationale, met name Europese, projecten. Daarnaast wil PBR positief adviseren en ondersteuning bieden aan organisaties en netwerken van allochtonen om hun kennis en ervaring beter in te zetten om armoede te bestrijden in ontwikkelingslanden.<sup>3</sup> In de derde plaats wil het PBR in samenwerking met gemeente en ministeries vaker een beroep doen op Europese fondsen.
- Deelname aan en ondersteuning van Europese jongerenprojecten. Jongeren zijn weinig maatschappelijk actief. Om hierover overleg te voeren heeft in 2008 een uitwisseling van standpunten van jongeren van zusterorganisaties in vijf Europese landen plaatsgevonden. Ze hebben zelf gezocht naar belemmeringen, kansen en overheidsondersteuning. Actief burgerschap stond centraal in de debatten. Van het PBR hebben tien jongeren eraan deelgenomen. Het PBR zet de bijdragen aan dergelijke activiteiten voort en breidt ze zo mogelijk uit.

### **Wmo, gemeentelijke kaderstelling en participatie**

Het van kracht worden van de Wet maatschappelijke ondersteuning is een substantiële ontwikkeling in de context van het PBR. Essentiële onderdelen ervan zijn een regiefunctie van lokale overheden en een wijziging in rol en positie van het welzijnswerk. De regiefunctie van de lokale overheden heeft zich ontwikkeld tot het vaststellen van de kaders waarbinnen maatschappelijke ondernemingen met overheidssubsidies kunnen functioneren.

De Wet maatschappelijke ondersteuning, kortweg Wmo, is in 2007 van kracht geworden. De Welzijnswet en de Wet voorzieningen gehandicapten zijn in hun geheel en de AWBZ voor een klein deeltje opgegaan in de Wmo.

---

<sup>3</sup> Notitie Integrale migratie en ontwikkeling 2008 van minister Koenders van Ontwikkelingssamenwerking en staatssecretaris Albayrak van Justitie. Hierin staat ook dat het kabinet allochtone organisaties meer wil betrekken bij ontwikkelingssamenwerking.

Kern van de Wmo is de maatschappelijke participatie van mensen met beperkingen. Voor maatschappelijke participatie is niet alleen zorg en ondersteuning nodig, maar ook preventie, leefbaarheid en sociale cohesie. De Wmo brengt een kanteling met zich mee: de omslag van verzorgings- naar participatiemaatschappij met actieve en mondige burgers, die bij een hulpvraag in eerste instantie naar hun netwerk kijken.

Burgerparticipatie staat centraal. Meedoen en erbij blijven is het motto in Rotterdam. Mensen doen dingen zo lang mogelijk zelf. Als ze hulp nodig hebben, vragen ze die in eerste instantie aan hun netwerk van vrienden, kennissen en familieleden. Informele zorg vervult een rol van betekenis bij de uitvoering van de Wmo. Informele zorg is een verzamelnaam voor vrijwilligerswerk, mantelzorg en burenhulp. Professionele ondersteuning wordt aanvullend geboden op wat burgers zelf ondernemen.

De Wmo bestrijkt de sectoren zorg, welzijn en wonen. Samenwerking tussen organisaties in het sociale domein wordt aanbevolen. Ter bevordering van de toegankelijkheid van de zorg-, welzijns- en woonvoorzieningen zijn lokale loketten of vraagwijzers ingericht. Dit is gebeurd in samenwerking met lokale vrijwillige en professionele organisaties.

De overheid is faciliterend. Om de uitvoering van de Wmo niet theoretisch en vrijblijvend te houden heeft het Rijk voor de overdracht naar gemeenten negen "prestatievelden" benoemd. Voor het PBR zijn de belangrijkste:

1. Bevordering van sociale samenhang en leefbaarheid in (deel)gemeenten, wijken en buurten;
2. Op preventie gerichte ondersteuning van jeugdigen met problemen en hun ouders;
3. Informatie en advies geven en ondersteuning van cliënten;
4. Ondersteuning van mantelzorgers en vrijwilligers;
5. Bevorderen van participatie van mensen met een beperking of een chronisch-psychisch of psycho-sociaal probleem.

Deze prestatievelden zijn door het college geheel of gedeeltelijk gedelegeerd aan de deelgemeenten.

Gemeenten stellen elke vier jaar een beleidsplan op. Die komt tot stand met advies van een lokale toetsingscommissie, waarin gebruikers- en cliëntenorganisaties zijn vertegenwoordigd. Betrokkenheid van allochtonen(organisaties) op deelgemeentelijk en gemeentelijk niveau is van groot belang. Het PBR wil deelname stimuleren en ondersteunen.

### **Gemeentelijk beleid in Rotterdam**

Twee ontwikkelingen in het gemeentelijk beleid zijn van groot belang voor het PBR: gebiedsgericht werken en (stads)burgerschap. Deze komen nu achtereenvolgens aan de orde.

Het college van B&W van Rotterdam heeft nieuwe afspraken gemaakt met de deelgemeentebesturen. Gebiedsgericht werken staat centraal. Overeengekomen is dat de collegedoelstellingen het stedelijk kader vormen voor inzet van middelen, werkwijzen en resultaten. Het college reikt instrumenten aan via gemeentelijke diensten. Deelgemeenten passen ze toe. Dat moet leiden tot een kwalitatieve impuls in deelgemeenten.

Gemeentelijke diensten gaan ook in deelgemeenten functioneren. De deelgemeenten stellen samen met gemeentelijke diensten wijkactieplannen (WAP's) op, die zijn gebaseerd op gebiedsvisies. De WAP's worden vastgesteld door zowel het deelgemeentebestuur als het college van B&W. Ter uitvoering van de WAP's werken op wijkniveau gemeentelijke diensten, gesubsidieerde instellingen en maatschappelijke partners samen. Dit wordt frontlijnuitvoering genoemd.

Deelgemeentebesturen stellen gebiedsmanagers aan en hebben de regie over de uitvoering van de WAP's. Ook organisaties van bewoners spelen een rol van betekenis bij de uitvoering. Dat zijn niet alleen bewonersorganisaties, die veelal nog witte bolwerken zijn, maar ook zelforganisaties en netwerken. Het PBR wil aan de ene kant zelforganisaties stimuleren tot en ondersteunen bij (meer) deelname en betrokkenheid bij de uitvoering van de WAP's. In de tweede plaats wil het PBR de samenwerking binnen de eigen organisatie intensiveren, zodat er meer dan tot nu toe een interactieve relatie tussen bureau en zelforganisaties ontstaat.

In januari 2007 is de nota Stadsburgerschap verschenen. Evenals bij de Wmo is meedoen hierbij het motto. Integratie en vooral participatie zijn kernbegrippen. Als vijf gemeenschappelijke aspecten voor integratie en participatie worden genoemd: trots op de stad, wederkerigheid (rechten en plichten), identiteit, participatie en normbesef. Samen vormen ze de ingrediënten voor stadsburgerschap. Stadsburgerschap is een specifieke invulling van het brede begrip burgerschap. Dit houdt, volgens de Integratienota 2007-2011 van de minister van WWI, in dat mensen<sup>4</sup> zich deel weten van de Nederlandse samenleving. Actieve burgers zijn zich bewust van hun gemeenschappelijkheid en zijn bereid daaraan een bijdrage te leveren. Actief burgerschap wordt geaccentueerd in maatschappelijke emancipatie en sociale integratie. De balans tussen rechten en plichten en het investeren in zichzelf en in de samenwerking met anderen zijn van substantieel belang bij burgerschap. Inburgeren zou moeten leiden tot actief burgerschap. Het PBR wil actief burgerschap bevorderen door zelforganisaties te stimuleren en ondersteunen bij samenwerking met andere, ook algemene, organisaties en zelf het goede voorbeeld geven bij samenwerking in het sociale domein.

---

<sup>4</sup> Bedoeld worden met name allochtone nieuw- en oudkomers.

## AANPAK EN INDELING

### Thematische aanpak

Het PBR wil een goed maatschappelijk ondernemer blijven. Het handelt innoverend, sluit adequaat aan op de maatschappelijk geboden mogelijkheden, voert systematisch en resultaatgericht activiteiten uit en draagt resultaten helder over. Ook spreidt het financiële risico's zoveel mogelijk door verschillende financiers te zoeken en mee te doen aan aanbestedingen. Kwaliteit is een sleutelwoord bij het agogisch werk.

Om deze nieuwe en nieuw vorm gegeven taken en functies te vervullen wordt van het PBR in de komende jaren gevraagd om:

1. Meer in samenhang, meer vanuit programma's te functioneren;
2. Meer vanuit inhoudelijke deskundigheid te opereren;
3. Een nog meer interactief beleid te voeren ten aanzien van zelforganisaties en meer samen met deze organisaties te opereren;
4. Meer gezicht te geven aan de organisatie doordat medewerkers meer persoonlijk bekend zijn bij instellingen en instanties waarmee wordt samengewerkt;
5. Bij gezamenlijke verantwoordelijkheid voor het geheel thematisch en gebiedsgericht te opereren.

De organisatie wordt meer thematisch ingericht en de coördinator, consultants en medewerkers van het bureau voelen en weten zich meer verantwoordelijk voor een bepaald (functioneel en doelgroepgericht) terrein en (geografisch) gebied. Bij een thematische verdeling van medewerkers blijven de medewerkers gezamenlijk verantwoordelijk voor het geheel. Gedelegeerd vanuit het bestuur blijft de coördinator eindverantwoordelijk.

De verdeling van terreinen en gebieden is als volgt:

- Als functies zijn onderscheiden: interactie, educatie, emancipatie, integratie, participatie en burgerschap.
- Als doelgroepen wordt vooral aandacht gegeven aan: jongeren, vrouwen en ouderen.
- Bij gebieden wordt een onderscheid gemaakt in clusters van deelgemeenten of van omliggende gemeenten. In het vervolg worden alleen de clusters van deelgemeenten bij naam genoemd.

Speciale aandacht wordt in de komende jaren gegeven aan de volgende combinaties van functies en doelgroepen:

- Interactie van bureau en zelforganisaties
- Samenwerking met andere organisaties in het sociale domein;
- Educatie en organisatievormen van jongeren;
- Emancipatie van vrouwen en mannen en organisatievormen van vrouwen;
- Integratie en organisatievormen van ouderen.

De eerste twee thema's zijn al aan de orde geweest, de laatste drie worden nu achtereenvolgens behandeld.

### Educatie en organisatievormen van jongeren

De kaders en besturen van zelforganisaties bestaan voor een groot deel uit mannen van de eerste generatie en voor een kleiner deel uit jongeren<sup>5</sup> en vrouwen. Nogal wat jongeren voelen zich niet of

---

<sup>5</sup> Onder jongeren verstaan we allochtonen van de tweede en derde generatie.

onvoldoende vertegenwoordigd door zelforganisaties, die zij beschouwen als organisaties van oudere mannen.

Uit onderzoek is gebleken dat er grote verschillen zijn in leefwerelden en actief burgerschap van allochtonen van de eerste en allochtonen van de tweede en derde generatie. Ze verschillen in opleiding, arbeidsmarktpositie, frequentie van moskeebezoek, opvattingen over huwelijk, kinderen krijgen, etc. Jongeren zijn minder gericht op het land van herkomst en het verleden. Ze zijn niet alleen vaak beter opgeleid dan hun ouders, maar participeren en integreren ook steeds meer en beter in de Nederlandse samenleving. In het bijzonder hoger opgeleide jongeren hebben bredere netwerken, waarvan ook autochtone Nederlandse jongeren deel uitmaken en ze handelen meer vanuit zelfvertrouwen.

Jongere allochtonen zijn zeker niet over één kam te scheren. Om de tweede generatie Turken en Marokkanen als voorbeeld te nemen. Een kwart van deze jongeren behaalt geen startkwalificatie. Daar staat tegenover dat ook een kwart hoog opgeleid is. Bijna de helft van de hoogopgeleide tweede generatie jongeren heeft via “stapelen” van opleidingen het hoger onderwijs bereikt. Het betekent dat de beoordeling in het basisonderwijs voor deze jonge allochtonen tekort is geschoten. Met name op het Mbo ontstaat een scheiding tussen doorleren en afhaken, tussen hoog opgeleiden en jongeren zonder startkwalificaties, tussen twee verschillende leefwerelden (leeftijd van huwelijk en kinderen krijgen, partner, huisvesting). Het PBR biedt, vooral in samenwerking met zelforganisaties, ouders, opvoeders en onderwijsinstellingen en voor een deel ook in samenwerking met andere welzijnsinstellingen, advies en ondersteuning ten aanzien van de opleiding van kinderen en jongeren.

Het overgrote deel van de jongeren zonder startkwalificatie heeft, in tijden van voldoende werkgelegenheid, wel betaald werk. Sommige doen het zelfs opvallend goed. Andere, vooral Marokkaanse jongeren, hebben ook dan geen werk en sommige zorgen voor maatschappelijke problemen. Zij staan publiekelijk negatief in de belangstelling. De aandacht voor hen gaat ten koste van het overgrote deel van de jongere allochtonen en de allochtonen in het algemeen.

Jongeren zoeken en kijken wat ze aanspreekt. Ze zoeken naar faciliteiten op terreinen als sport en cultuur. Turkse en Marokkaanse jongeren van de tweede en derde generatie nemen in 2006 het meeste deel aan sportorganisaties, buurthuizen en jongerenorganisaties. In literatuur, muziek (Turkse jazzmusici!) en beeldende kunst zijn goede jonge kunstenaars van niet-Nederlandse herkomst. Die worden niet beoordeeld op grond van hun herkomst. Kwaliteit is het enige dat telt.

Om jongeren te bereiken, gaat het PBR naar ze toe, wacht niet af, spreekt iedereen op zijn manier aan en leeft zich in in hun situatie. Om ze te betrekken bij haar organisatie is meer nodig. Veel jongeren willen niet in een vast organisatieverband opereren. Er zijn lichte, flexibele structuren nodig. Het PBR stimuleert en ondersteunt jongeren bij het opzetten van netwerken. Netwerken hebben geen vaste structuren, geen bestuursmatige aanpak en geen meerjarenplannen. Jongeren zetten de netwerken zelf op. Het PBR draagt zorg voor een kader waarbinnen de netwerken kunnen worden opgezet en biedt, op verzoek en op maat, ondersteuning.

### **Emancipatie van vrouwen en mannen en organisatievormen van vrouwen**

Er zijn uiteraard wel (zelf)organisaties van vrouwen maar, evenals bij jongeren, vormen ze een minderheid. Een tweede overeenkomst met jongeren is, dat allochtone vrouwen onderling verschillen in opleiding, zelfvertrouwen, zelfredzaamheid en positie in de Nederlandse samenleving.

Voor veel allochtone vrouwen hebben zorgtaken de hoogste prioriteit. Ze moeten een drempel overschrijden om activiteiten buiten de eigen kring en de eigen buurt te ondernemen. Ook allochtone vrouwen met een hogere opleiding wijden zich vooral aan het gezin. Ze betreden de arbeidsmarkt over het algemeen niet of alleen tijdelijk. Dat wil niet zeggen dat ze zich in huis opsluiten. Veel vrouwen zoeken contact buitenshuis, bijvoorbeeld bij het naar school brengen van kinderen.

Allochtone vrouwen zijn alleen te activeren op thema's die ze zelf benoemen, op thema's die hen aanspreken. Het is niet verwonderlijk dat kinderopvang, onderwijs, gezondheid, voeding en ouderenzorg, bij voorkeur in de eigen buurt en/of van de eigen gemeenschap, belangrijke thema's zijn om vrouwen te activeren. Veel allochtone vrouwen richten zich meer op informele onderlinge steun en minder op georganiseerde en professionele vormen van dienstverlening.

Om allochtone vrouwen sociaal te activeren, dat wil zeggen deel te laten nemen aan vrijwilligers- en vooral betaald werk, is alleen empowerment vaak niet voldoende. Er is veelal ook een mentaliteitsverandering, een emancipatie van mannen nodig om vrouwen meer actief buitenshuis te laten worden. Zij geven er vaak de voorkeur aan dat hun vrouwen niet betaald of vrijwillig werken. De redenen ervoor zijn gecompliceerd. Emancipatie van mannen is nodig, maar niet gemakkelijk.

Als allochtone vrouwen (willen) meedoen aan meer georganiseerd en in groepsverband uitgevoerd vrijwilligerswerk zien ze dat vaak als opstap naar betaald werk. Bij een tekort aan arbeidskrachten, zeker aan beter opgeleide arbeidskrachten, is het beleid erop gericht om allochtone vrouwen, eventueel naast de zorg voor het gezin, betaald werk te laten verrichten. De combinatie van werk en zorg moet vanzelfsprekend worden, vindt de landelijke Taskforce Deeltijdplus. Door flexibele werktijden, toegankelijke voor-, tussen- en naschoolse kinderopvang en bereikbaarheid van activiteiten en voorzieningen worden de voorwaarden voor activering verbeterd.

PBR wil allochtone vrouwen meer betrekken bij haar organisatie en een empowermentfunctie vervullen. Daarnaast en in de eerste plaats geeft het PBR aanzetten en biedt het ondersteuning bij de emancipatie van zowel vrouwen als mannen. Ook biedt het PBR aan om allochtone vrouwen te ondersteunen bij het opzetten van netwerken, die geen vaste structuren, geen bestuursmatige aanpak en geen meerjarenplannen hebben. Evenals bij jongeren, zetten ook vrouwen de netwerken zelf op. Het PBR draagt zorg voor een kader waarbinnen de netwerken kunnen worden opgezet en biedt, op verzoek en op maat, ondersteuning.

### **Integratie en organisatievormen van ouderen**

Oudere allochtonen hebben het extra moeilijk in deze voortsnellende computertijd. Veel ouderen kunnen er niet mee overweg en blijven achter. Vooral moeten ze accepteren dat de zorg door naasten in de Nederlandse samenleving niet in voldoende mate gegeven kan worden. Hoezeer familieleden en burens zich ook inzetten.

Voor allochtone ouderen van de eerste generatie is gebruik van institutionele ouderenzorg en ouderenvoorzieningen niet vanzelfsprekend. Voor individuen is de sociale afstand tot zorg- en woonvoorzieningen groot. Veel oudere allochtonen voelen zich niet thuis in algemene ouderenvoorzieningen. Dat hangt – in ieder geval voor een deel - samen met het feit dat ouderen in het algemeen meer teruggrijpen op de leefsituatie uit hun jeugd. Veel allochtonen van de eerste generatie hebben hun jeugd in een ander land doorgebracht. Daarover willen ze praten. Bovendien spreken ze vooral of bijna uitsluitend de taal uit het land van herkomst.

Ten behoeve van onderlinge dialoog en ondersteuning, behartiging van belangen en vergroting van de kennis van overheden en zorgvoorzieningen voor de specifieke vragen en wensen van allochtone ouderen, richt het PBR een breed samengestelde werkgroep van allochtone ouderen in. Het initiatief hiervoor is genomen op de Algemene Leden Vergadering.

Om de drempel naar ouderenzorg- en woonvoorzieningen te verlagen zijn en worden woongroepen van specifieke allochtone ouderen opgericht. Woongroepen zijn zelforganisaties van oudere allochtonen. Ze beschikken veelal over een eigen ontmoetingsruimte, meestal in een ouderenvoorziening. De aankleding en de naam van de woongroep (bij voorkeur in de taal van het land of de streek van herkomst) geven een gevoel van geborgenheid. Deelnemers van de woongroep kunnen ook vrienden en familie ontvangen in de ontmoetingsruimte.

Woongroepen hebben een verschillende betekenis voor oudere allochtonen die wonen in een ouderenvoorziening (intramuraal) en ouderen die zelfstandig wonen of inwonen bij familie (extramuraal). Voor zowel extra- als intramurale oudere allochtonen betekent een woongroep dat ze in een vertrouwde sfeer andere oudere allochtonen ontmoeten en in hun eigen taal met hen kunnen recreëren en discussiëren. Daarbij gaat het vaak om zaken uit hun jeugd, het land en de streek van herkomst en de overgang naar Nederland.

Door het contact in de woongroep voelen intramurale ouderen zich beter thuis in een algemene ouderenvoorziening. Extramurale ouderen raken door middel van een woongroep vertrouwd met de Nederlandse ouderenzorg en ouderenvoorzieningen. In de praktijk blijkt dat deelname aan de woongroep voor zowel extra- als intramurale oudere allochtonen de drempel verlaagt om deel te nemen aan algemene activiteiten als dagverzorging en bewegingslessen.

In een woongroep kunnen allochtone ouderen fungeren als gastheer voor of te gast gaan bij andere oudere bewoners. Woongroepen slechten grenzen tussen categorieën ouderen. Heikele punten als etensluchtjes zijn bespreekbaar. Woongroepen verlagen de drempel naar culturele uitwisselingen, zoals gezamenlijke deelname aan bijvoorbeeld Kerstmis en het Suikerfeest. Bij veel gelegenheden worden hapjes uit verschillende culturen aangeboden. Kortom: de eigen woongroep kan leiden tot meer contact met Nederlandse ouderen. Vrijwilligers fungeren erbij veelal als bruggenbouwers.

Woongroepen hebben een directe relatie met zorgvoorzieningen. In een korte tijdsperiode zijn er vele tot stand gekomen. Er zijn andere organisaties van ouderen, die niet in directe relatie staan met ouderenvoorzieningen. Zij vervullen ook inloop- en ontmoetingsfuncties en zijn van daaruit ook gericht op het samenleven met andere ouderen en extra- en intramurale ouderenvoorzieningen. Bij voorkeur beschikken zij ook over een eigen ontmoetingsruimte waarin ze zich thuis en prettig voelen. Het PBR biedt ondersteuning bij het op- en inrichten en het functioneren van organisaties van en voor ouderen.

### **Thematische verdeling**

De coördinator, beleidsmedewerker, consultants en ondersteunende medewerkers van het stedelijk bureau vervullen in de eerste plaats generale functies. Ze zijn gezamenlijk verantwoordelijk voor het geheel. Daarnaast krijgen consultants extra aandachtsgebieden. Naast het meer in de diepte en minder in de breedte functioneren, zijn als redenen voor de extra aandacht te noemen:

1. De thematische verdeling leidt tot verbetering van specifieke deskundigheden van consultants en –in het verlengde ervan- van het bureau en de organisatie als geheel;
2. Consultants voelen zich verantwoordelijk voor een thema, zijn ermee bekend en blijven op de hoogte van nieuwe ontwikkelingen;

3. Intern leidt de verdeling tot verbetering van de verwachtingen ten opzichte van elkaar en de werkprocessen en zijn de consultants en is het bureau beter afrekenbaar op resultaten;
4. Extern zijn de consultants bekend met en bij relevante organisaties en functionarissen.

De onderlinge (functionele en doelgroepgerichte) terrein- en (geografische) gebiedsverdeling van de medewerkers van het stedelijk bureau ziet er als volgt uit:

Clusters	Funcities	Doelgroepen	Gebieden
Coördinatie Leiding geven	Samenwerken	Het sociale domein	Stad en land
Beleids- medewerking	Participatie	Gemeentelijke overheden	Stad en deelgemeenten
	Burgerschap Interactie	Zelforganisaties	Omliggende gemeenten Interne organisatie
Cluster 1	Educatie (Onderwijs)	Jongeren	Delfshaven, Kralingen Crooswijk en Centrum
Cluster 2	Emancipatie	Vrouwen (en mannen)	Feijenoord, IJsselmonde en Charlois
Cluster 3	Integratie	Ouderen	Noord, Hillegersberg Schiebroek, Overschie en Prins Alexander,
Cluster 4	Algemeen		Hoogvliet, Pernis en Rozenburg

## BIJLAGEN

### **Geraadpleegde personen** (in alfabetische volgorde, zonder titulatuur):

Bij de voorbereiding van het beleidsplan zijn de volgende personen geraadpleegd:

Hugo Bongers, secretaris Rotterdamse Raad voor Kunst & Cultuur

Aad van Diemen, beleidsmedewerker Beleid en Strategie, Sociale zaken en Werkgelegenheid, gemeente Rotterdam

Han Entzinger, Hoogleraar Migratie- en Integratiestudies, Faculteit der Sociale Wetenschappen, Erasmus Universiteit Rotterdam

Edwin Grootsholten, beleidsmedewerker Diversiteit en Sociaal Beleid, Samenleving en Cultuur, Provincie Zuid-Holland

Ahmed Harika, bestuurder deelgemeente Noord, Portefeuille Ruimtelijke Ordening, Economie en Participatie

Ingrid Heijst, directeur Stichting Delphi Opbouwwerk Rotterdam Delfshaven

Fred Hoeksema, beleidsmedewerker Rotterdam, deelgemeente Feijenoord

Wim Reijnierse, adviseur, Bestuursdienst gemeente Rotterdam, Directie Beleid

Theo van Straaten, senior beleidsmedewerker communicatie & externe betrekkingen, Hogeschool Rotterdam

Bilal Taner, sr. beleidsadviseur, Bestuursdienst gemeente Rotterdam, Directie Beleid

Willem Tuijnman, medewerker bij de Directie Beleid van de Bestuursdienst gemeente Rotterdam

Chris Veeningen, Adviseur Strategie en Innovatie, Rabobank Rotterdam

In een latere fase zijn geraadpleegd:

Maarten Rensen, Erika Nemeth, Hoesein Bouchtaoui en Rabiaa Bouhhaloul, beleidsmedewerkers Inburgering en Integratie, gemeente Rotterdam, Jeugd, Educatie en Samenleving

### **Geraadpleegde literatuur**

Crul, Maurice, Adel Pasztor en Frans Lelie: De tweede generatie; last of kansen voor de stad, Amsterdam 2008

Draaisma, Douwe: De heimweefabriek; geheugen, tijd en ouderdom, Groningen 2008

Entzinger, Han en Edith Dourleijn: De lat steeds hoger; de leefwereld van jongeren in en Multi-etnische stad, van Gorcum, Assen 2008

Gelder, Paul van en Mohamed Bibi: Tussen aktievoeren en vermaak, een op empowerment gericht onderzoek onder Marokkaanse zelforganisaties in Rotterdam, Platform Buitenlanders Rotterdam, 2001

Gruijter, Marjan de, Nanne Boonstra, Trees Pels en Marjolijn Distelbrink: allochtone vrouwen doen mee! Eerste generatie allochtone vrouwen in Rotterdam en hun perspectief op activering, Sociaal Platform Rotterdam en Verwey-Jonker Instituut, 2007

Jong, Wim de en Paul van der Grinten: burens van buiten; pleidooi voor een pluralistische benadering op buurtniveau, Utrecht 1987

Schinkel, Willem: Denken in een tijd van sociale hypochondrie, Kampen 2008

Vermeulen, H: etnische groepen en grenzen; Surinamers, Chinezen en Turken, Odijk 1984